

Министерство Российской Федерации
по делам гражданской обороны, чрезвычайным ситуациям
и ликвидации последствий стихийных бедствий

Академия Государственной противопожарной службы

А. Н. Калайдов, А. Н. Неровных, А. Г. Заворотный

Тактика сил РСЧС и ГО. Альбом схем

Под общей редакцией
доктора технических наук, профессора
А. И. Овсяника

Допущено Министерством Российской Федерации
по делам гражданской обороны, чрезвычайным ситуациям
и ликвидации последствий стихийных бедствий в качестве
учебного пособия для высших образовательных учреждений
МЧС России

Москва
2013

УДК 614.8(075.8)
ББК 68.9
Т 15

Р е ц е н з е н т ы:

В. Н. Кошелев, заместитель начальника отдела
аварийно-спасательных формирований ДПС МЧС России;

В. В. Симонов, заведующий кафедрой тактики ФГБОУ ВПО «Академия
гражданской защиты МЧС России», кандидат военных наук, доцент

Тактика сил РСЧС и ГО. Альбом схем: учеб. пособие /
Т 15 А. Н. Калайдов, А. Н. Неровных, А. Г. Заворотный; под общ. ред.
А. И. Овсяника. – М. : Академия ГПС МЧС России, 2013. – 229 с.

ISBN 978-5-9229-0078-2

В учебном пособии рассмотрены следующие темы: типовая организационно-штатная структура спасательного центра МЧС России и его подразделений, их предназначение, возможности; варианты распорядительных и отчетных документов спасательного центра на различные виды действий при ликвидации чрезвычайных ситуаций мирного и военного времени; правила нанесения на карты (схемы, планы) обстановки о чрезвычайных ситуациях.

Учебное пособие может быть использовано в учебном процессе высших учебных заведений в системе МЧС России преподавателями, курсантами и студентами в качестве справочного материала при самостоятельной подготовке к занятиям, при выполнении тактических задач и во время проведения учений.

УДК 614.8(075.8)
ББК 68.9



© Академия Государственной противопожарной
службы МЧС России, 2013

Введение

Спасательные воинские формирования федерального органа исполнительной власти (далее – спасательные воинские формирования) предназначены для решения задач гражданской обороны в условиях мирного и военного времени.

Однако аварии и катастрофы последних десятилетий своей масштабностью показали, что спасательные воинские формирования, наряду с готовностью к действиям в ходе военных действий, должны быть готовы в мирное время к действиям в чрезвычайных ситуациях различного характера.

Спасательные воинские формирования представляют собой наиболее подготовленную и мобильную часть сил гражданской обороны для выполнения сложных и трудоемких задач по обеспечению ввода сил в очаги поражения и для проведения в них аварийно-спасательных и других неотложных работ.

У спасательных воинских формирований, представленных спасательными центрами МЧС России, единая организационно-штатная структура.

Отряды и подразделения спасательного центра:

механизированные,
аварийно-спасательные,
пожарно-спасательные,
инженерно-технические,
радиационной, химической и биологической защиты,
плавающих транспортеров,
медицинские,
пожарные,
разведывательные,
связи,
пиротехнические,
обеспечения и обслуживания.

Они оснащены различными и современными специальными видами техники и средств малой механизации, а также боевым ручным стрелковым и холодным оружием. Наличие в своем составе различных по применению подразделений, включая техническую оснащенность, позволяет спасательному центру проводить аварийно-спасательные и другие неотложные работы в высоком темпе в любое время года и суток, при любой погоде.

В данном учебном пособии представлена типовая организационно-штатная структура спасательного центра и его подразделений, их предназначение, возможности; распорядительные и отчетные документы спасательного центра на различные виды действий при ликвидации чрезвычайных ситуаций мирного и военного времени (варианты); а также правила нанесения на карты (схемы, планы) обстановки о чрезвычайных ситуациях.

При работе с данным учебным пособием необходимо учитывать:

на рисунках в числителе указана численность военнослужащих, а в знаменателе – гражданских специалистов (420/111 – 420 военнослужащих; 111 – гражданских специалистов);

в таблицах, в которых приведена основная техника, в скобках указана база под монтаж основного оборудования (кухня ПАК-200 (ЗИЛ-4334, 131) и вооружение, которое может использоваться взамен существующих образцов (АК-74 (АКМ));

для обслуживания приборов РХР, для всех подразделений, разрешается содержать из числа военнослужащих по совместительству химиков-разведчиков, назначаемых приказом по спасательному центру;

обеспечение отрядов (рот) имуществом и техникой осуществляется за счет МЧС Российской Федерации;

до поступления машин АСМ-41-02 и АСМ-5827 разрешается содержать грузовые автомобили повышенной проходимости, оборудованные специальным аварийно-спасательным инструментом (только для спасательного отряда);

автомобили строевой группы эксплуатации содержать на кратковременном хранении и использовать в пределах установленных норм расхода моторесурсов только для целей, связанных с боевой подготовкой центра.

Глава 1. Организационно-штатная структура спасательного центра МЧС России, тактико-технические характеристики техники и вооружения, их ориентируемые возможности

1.1. Организационно-штатная структура спасательного центра

Спасательные центры являются основными тактическими подразделениями спасательных воинских формирований федерального органа исполнительной власти, уполномоченного на решение задач в области гражданской обороны.

Спасательный центр постоянной готовности состоит из основных и обеспечивающих подразделений (рис. 1.1), включающих:

- два спасательных отряда;
- роту РХБЗ (рис. 1.21–1.26; табл. 4);
- инженерно-техническую роту (рис. 1.27–1.34; табл. 5);
- автомобильный взвод по доставке гуманитарных грузов и ЖОН (рис. 1.35–1.37; табл. 6);
- подразделения тылового и технического обеспечения (рис. 1.38–1.55).

Рота РХБЗ предназначена для ведения радиационной, химической и неспецифической биологической разведки местности, проведения специальной обработки техники, сооружений, санитарной обработки личного состава, радиационного и химического контроля. Рота РХБЗ используется, как правило, совместно со спасательным отрядом при ликвидации последствий аварий на химически и радиационно опасных объектах. В состав роты введены ХРЛ и ремонтная мастерская средств РХБЗ.

Химико-радиометрическая лаборатория предназначена для: проведения лабораторных испытаний средств индивидуальной защиты (СИЗ);

проведения испытаний средств очистки воздуха объектов коллективной защиты (СОВОКЗ);

метрологического обеспечения средств измерений ионизирующих излучений (СИИИ);

ведения радиационной, химической и неспецифической биологической разведки в зонах заражения (загрязнения), а также контроля заражения (загрязнения) окружающей среды в зонах ЧС.

Ремонтная мастерская средств РХБЗ (рис. 1.26) предназначена для осуществления текущего ремонта СИЗ.

Инженерно-техническая рота предназначена для:

- проведения инженерной разведки маршрутов и очагов поражения;
- устройства проездов в завалах;
- подготовки, содержания путей движения;
- прокладки колонных путей;
- создания заградительных противопожарных полос;

механизации работ по строительству убежищ и укрытий;
оборудования десантных переправ через водные преграды;
добычи, очистки воды и оборудования пунктов водоснабжения;
проведения работ по разминированию местности от неразорвавшихся боеприпасов и взрывоопасных предметов;
проведения инженерно-технических работ по ликвидации радиационных и химических аварий.

Автомобильный взвод по доставке гуманитарных грузов и жизнеобеспечения населения предназначен для доставки различных грузов и гуманитарной помощи, необходимой для первичного жизнеобеспечения населения, пострадавшего в чрезвычайных ситуациях природного и техногенного характера как внутри страны, так и за границей Российской Федерации.

Численность типового спасательного центра:

до 460 должностей военнослужащих;

до 150 должностей гражданского персонала. Основная боевая единица – спасательный отряд.

Спасательный отряд предназначен для:

поиска и спасения людей, находящихся под завалами, в разрушенных; поврежденных и горящих зданиях и сооружениях;

оказания им первой помощи;

эвакуации пострадавших на пункт сбора при проведении аварийно-спасательных и других неотложных работ и ликвидации последствий производственных аварий, катастроф, стихийных бедствий.

Спасательный отряд (рис. 1.4, 1,5; табл. 2, 3) состоит из:

двух спасательных рот (по два спасательных взвода в каждой роте (рис. 1.5, 1.6, 1.7));

взвода поиска (рис. 1.8–1.10);

инженерно-технического взвода (рис. 1.11–1.13);

взвода РХБЗ (рис. 1.14–1.16);

взвода материального обеспечения (рис. 1.17–1.19);

отделения связи (рис. 1.20).

Необходимо отметить, что численность и состав каждого спасательного центра регионального уровня незначительно отличаются друг от друга в зависимости от особенностей региона. Для реализации в полной мере возможностей спасательных центров МЧС России их оснащение техникой и вооружением осуществляется перспективными мобильными образцами. Оснащаются спасательные центры техникой на колесной базе, что значительно повышает маневренность, скорость передвижения по сравнению с гусеничной техникой, а также по своим габаритам позволяет транспортировать ее авиационным, железнодорожным или водным (речным, морским) транспортом.

В качестве примера в данном учебном пособии представлена организационно-штатная структура спасательного центра МЧС России на основании штатов № 51/028 от 2009 года (см. рис. 1.1, 1.2–1.3, табл. 1).

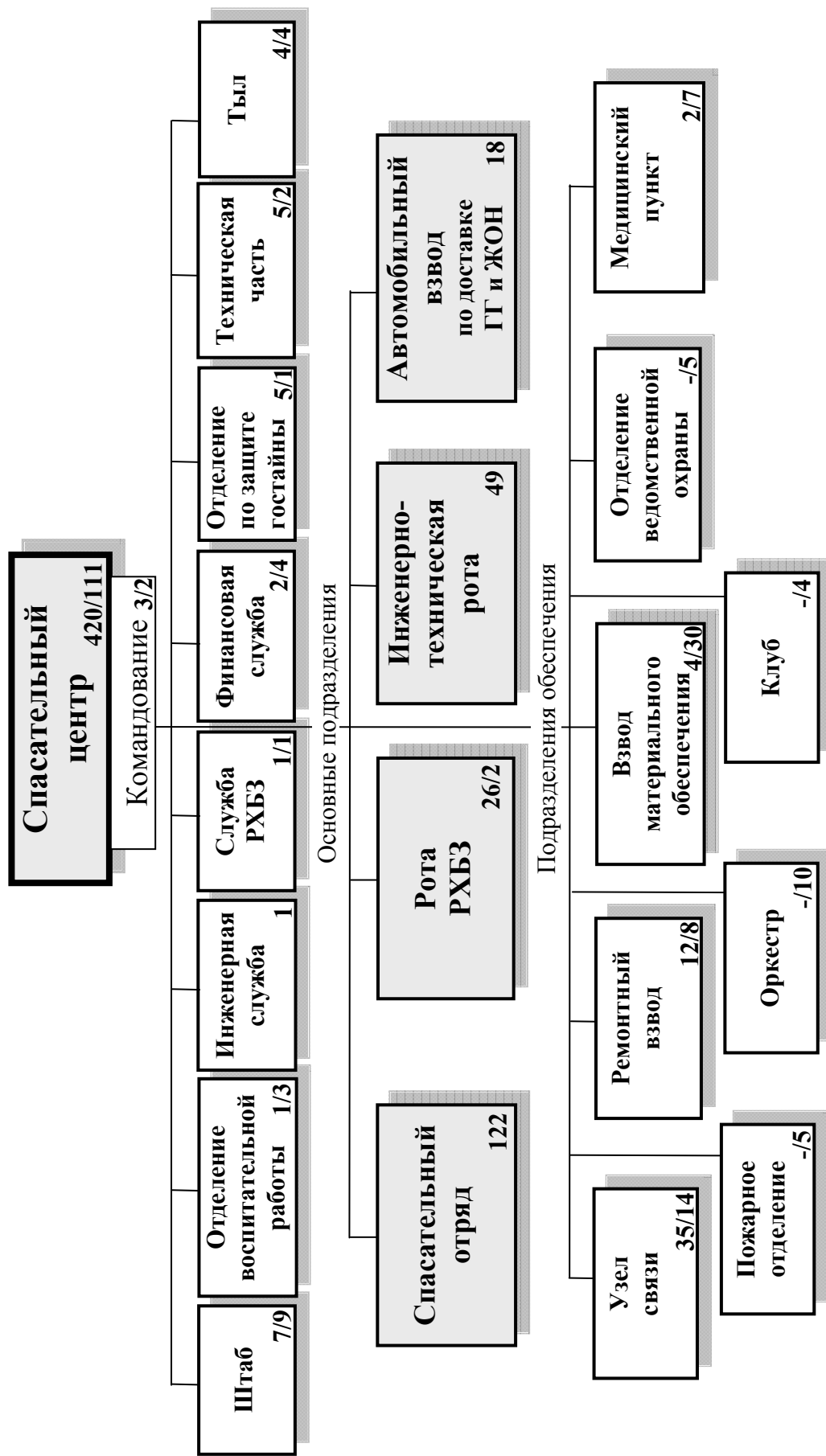


Рис. 1.1.1. Организационно-штатная структура спасательного центра МЧС России

∞ 1.1.1.1. Управление спасательного центра МЧС России

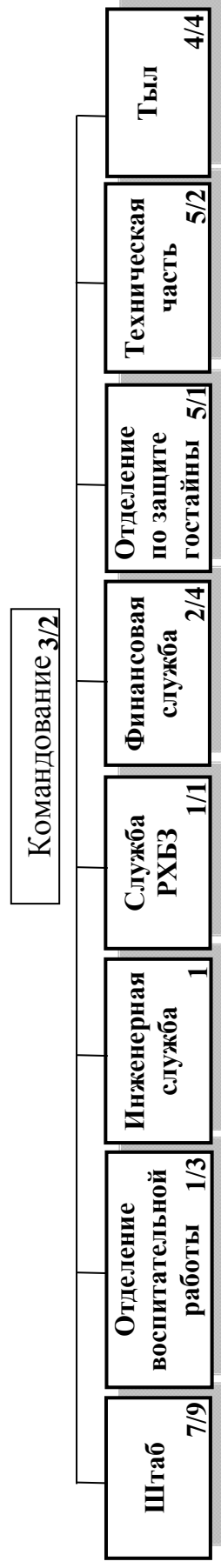


Рис. 1.2. Организационно-штатная структура спасательного центра МЧС России

Таблица 1

Штат управления спасательного центра МЧС России

№ п/п	Должность по штату	Количество личного состава	Воинское звание по штату (или гражданский специалист)
Командование (3/2)			
1	Начальник центра	1	Полковник
2	Заместитель начальника центра	1	Подполковник
3	Помощник начальника центра по ФЭР (главный бухгалтер)	1	Майор
4	Юрисконсульт	1	Гражданский специалист
5	Инженер (по охране труда)	1	Гражданский специалист
Штаб (7/9)			
1	Начальник штаба – заместитель начальника центра	1	Подполковник
2	Заместитель начальника штаба	1	Подполковник
3	Старший помощник начальника штаба (по службе войск и безопасности военной службы)	1	Майор
4	Начальник связи	1	Майор
5	Старший помощник начальника штаба по кадрам и строевой части	1	Майор
6	Помощник начальника штаба	1	Капитан
7	Ответственный исполнитель	1	Прапорщик
8	Специалист по кадрам	1	Гражданский специалист
9	Делопроизводитель	1	Гражданский специалист
10	Оператор ЭВМ	2	Гражданский специалист
11	Контролер контрольно-пропускного пункта	5	Гражданский специалист
Отделение воспитательной работы (1/3)			
1	Заместитель начальника центра по воспитательной работе – начальник отделения	1	Подполковник
2	Психолог	1	Гражданский специалист
3	Ведущий специалист гражданской обороны	1	Гражданский специалист
4	Оператор ЭВМ	1	Гражданский специалист
Инженерная служба (1/-)			
1	Начальник инженерной службы	1	Майор
Служба радиационной, химической и биологической защиты (1/1)			
1	Начальник службы РХБЗ	1	Майор
2	Оператор ЭВМ	1	Майор

№ п/п	Должность по штату	Количество личного состава	Воинское звание по штату (или гражданский специалист)
Финансовая служба (2/4)			
1	Начальник службы – заместитель главного бухгалтера	1	Майор
2	Заместитель начальника службы	1	Капитан
3	Ведущий бухгалтер	1	Гражданский специалист
4	Бухгалтер	2	Гражданский специалист
5	Бухгалтер (кассир)	1	Гражданский специалист
Отделение по защите государственной тайны (5/1)			
1	Помощник начальника центра (по защите государственной тайны) – начальник отделения	1	Майор
2	Старший специалист СПС	2	Прапорщик
3	Водитель-кодировщик	1	Рядовой
Секретная часть отделения по защите государственной тайны			
4	Начальник секретной части	1	Прапорщик
5	Делопроизводитель	1	Гражданский специалист
Техническая часть (5/2)			
1	Заместитель начальника центра по вооружению – начальник технической части	1	Подполковник
2	Начальник службы артиллерийского вооружения	1	Майор
3	Начальник автомобильной службы	1	Майор
4	Инженер (по средствам инженерного вооружения)	1	Капитан
5	Техник (по безопасности движения) – начальник КТП	1	Прапорщик
6	Инженер (по метрологии)	1	Гражданский специалист
7	Делопроизводитель	1	Гражданский специалист
Тыл (4/4)			
1	Заместитель начальника центра по тылу – начальник тыла	1	Подполковник
2	Начальник службы ГСМ	1	Майор
3	Начальник продовольственной службы	1	Майор
4	Начальник вещевой службы	1	Майор
5	Начальник группы (квартирно-эксплуатационной)	1	Гражданский специалист
6	Техник	1	Гражданский специалист
7	Делопроизводитель	2	Гражданский специалист

1.1.1.2. Основные подразделения

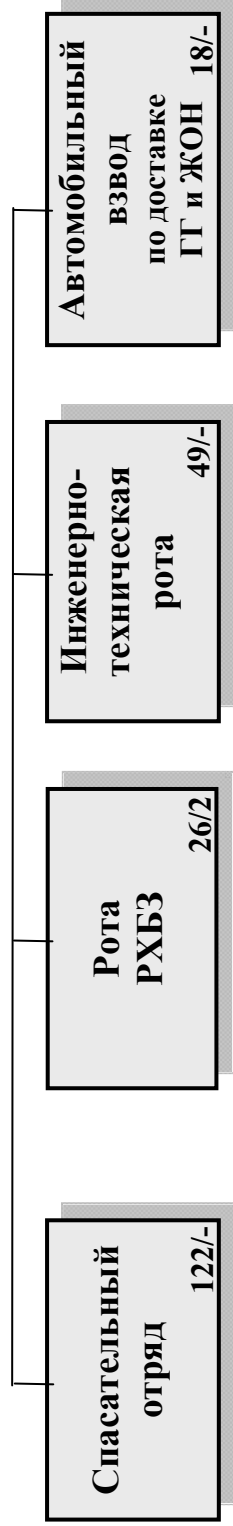


Рис. 1.3. Организационно-штатная структура основных подразделений спасательного центра МЧС России

1.2 Спасательный отряд

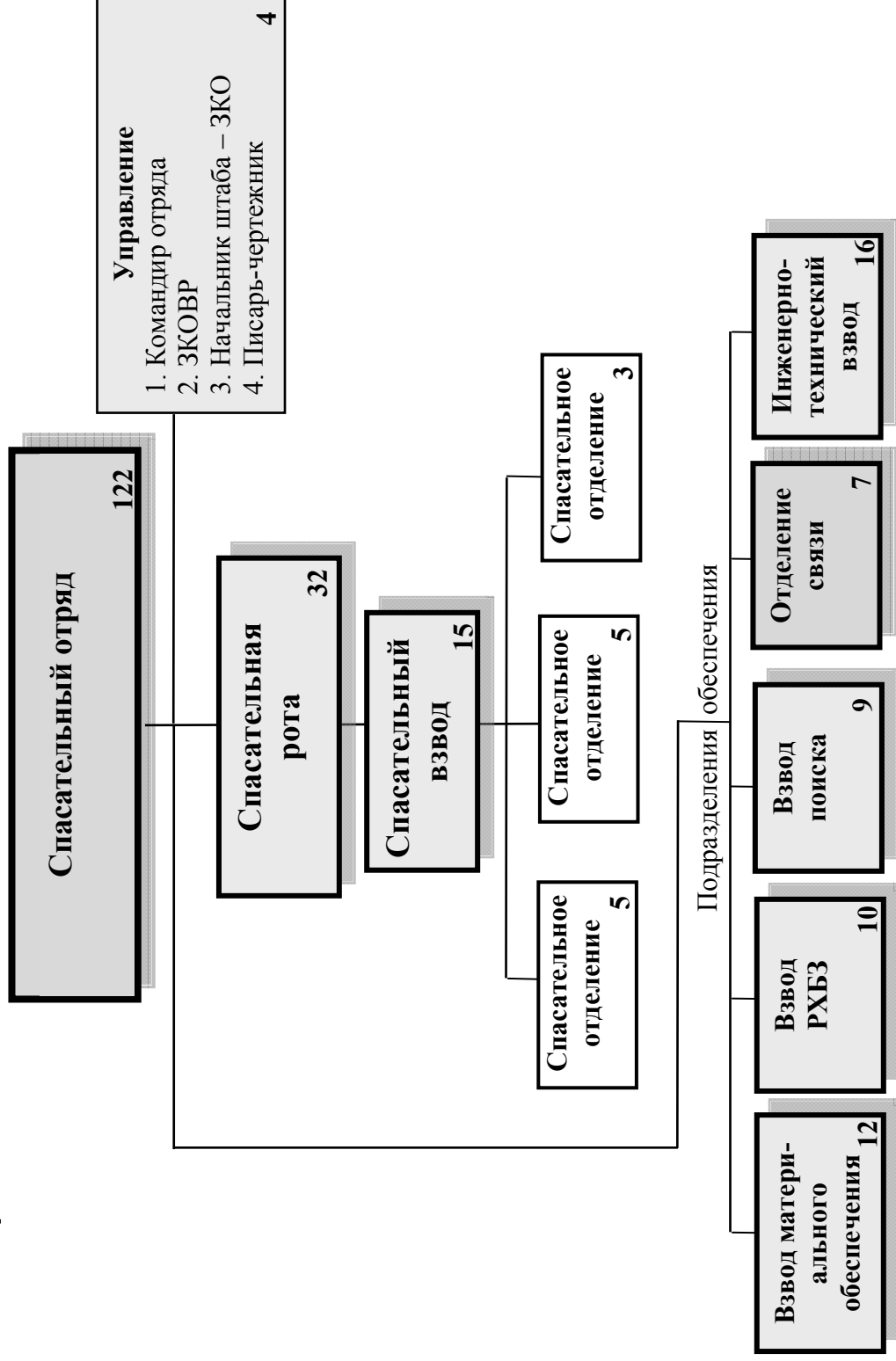


Рис. 1.4. Организационно-штатная структура спасательного отряда спасательного центра МЧС России

Примечание. ЗКОВР – заместитель командира отряда по воспитательной работе; ЗКО – заместитель командира отряда.

**Штат и техническое оснащение спасательного отряда
спасательного центра МЧС России**

Подразделение	Управ- ление	1 СПАСР	2 СПАСР	ИТВ	ВЗВ поиска	ВМО	ВЗВ РХБЗ	ОТД связи	Всего за отряд
1	2	3	4	5	6	7	8	9	10
Личный состав									
Офицеров	3	3	3	1			1		11
Прапорщиков		1	1		1	1			4
Сержантов		8	8	2	3	2	2	1	26
Солдат	1	20	20	13	6	9	7	6	81
Всего	4	32	32	16	9	12	10	7	122
Техника и имущество									
Легковой автомобиль УАЗ-3151, 469						1			1
Грузовые автомобили КамАЗ-43114		2	2			2		1	7
Седельный тягач КЗКТ-7428, 537Л				1					1
Автосамосвалы, КамАЗ-5511				3					3
Машины АСМ-41-02, автошасси КамАЗ, УРАЛ и прочие		3	3						6
Машины АСМ- 5827, КамАЗ-43114		1	1						2
Экскаваторы типа ЕА-17, УРАЛ-5557-31				2					2
Краны автомобильные 25 т УРАЛ-4320-30				1					1
Авторазливные станции АРС-14К, КамАЗ-43114							1		1

1	2	3	4	5	6	7	8	9	10
Комплексы МФТК, автошасси КамАЗ, УРАЛ и прочие							1-2		1-2
Топливо заправщики АТМЗ-5,5-4310 КамАЗ-43114						1			1
АЦ-7-4310 КамАЗ-43114						1			1
Кухни автомобильные ПАК-200, ЗиЛ-4334, 131						1			1
Командно-штабные машины Р-142НМР, ГАЗ-66								1	1
Машины РХМ-4-01, БТР-80							1		1
Машины УДМ, К-701				1					1
Бульдозеры на трактор 25 тс (ДЭТ-250, Т-330)				1					1
Электростанции силовые 30 кВт, 230 В (2-ПН-2)				1					1
Электростанции осветительные 4кВт (1-П-1,5)						1			1
Погрузчики одноковшовые ТО-18				2					2
Лодка СНЛ-8, моторы лодочные типа «Вихрь»		4	4						8

Примечание:  – серый фон обозначает отсутствие значений в таблице.

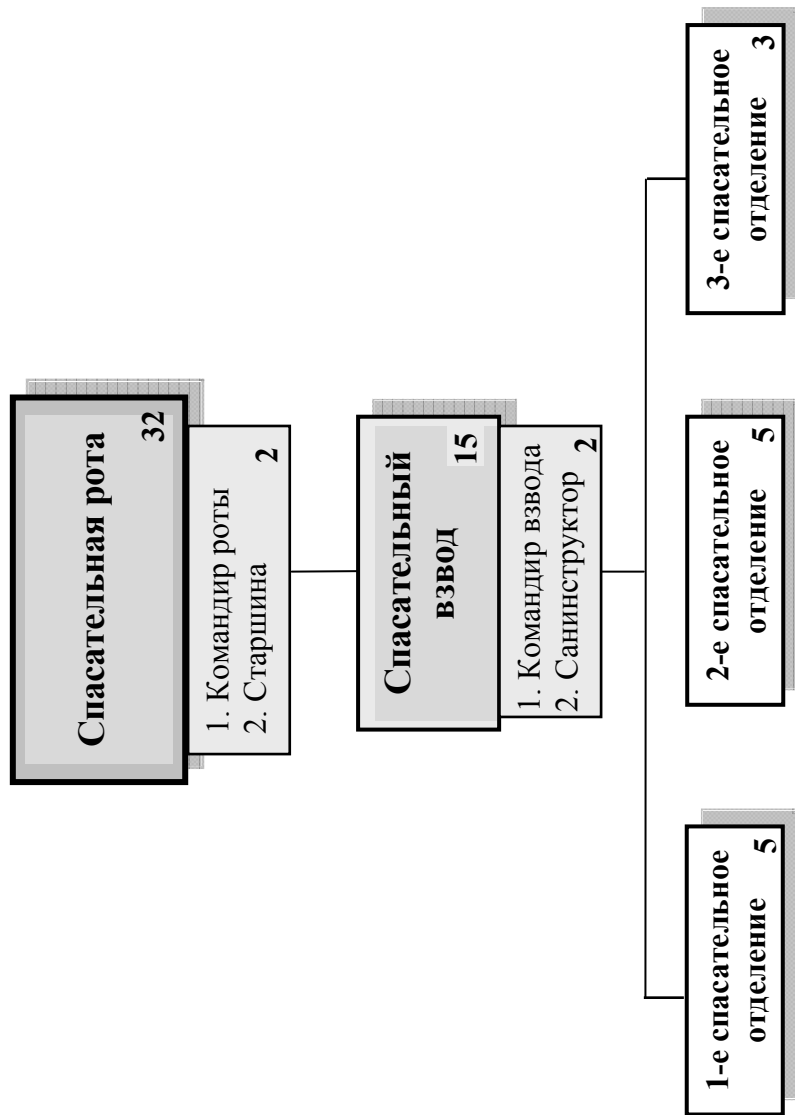


Рис. 1.5. Организационно-штатная структура спасательной роты спасательного отряда спасательного центра МЧС России

**Штат и техническое оснащение спасательной роты спасательного отряда
спасательного центра МЧС России**

Подразделение	Личный состав					Техника и имущество			
	Солдат	Офицеров	Прапорщиков	Сержантов	Всего	Грузовой автомобиль КамАЗ-43114	Машина АСМ-41-02, автопасси КамАЗ, УРАЛ и прочие	Машина АСМ-5827, КамАЗ-43114	Лодка СНЛ-8, моторы лодочные типа «Вихрь»
Управление		1	1		2				
1 СПАСВ	10	1		4	15	1	2		2
2 СПАСВ	10	1		4	15	1	1	1	2
Всего за СПАСР	20	3	1	8	32	2	3	1	4

Примечание:  – серый фон обозначает отсутствие значений в таблице.

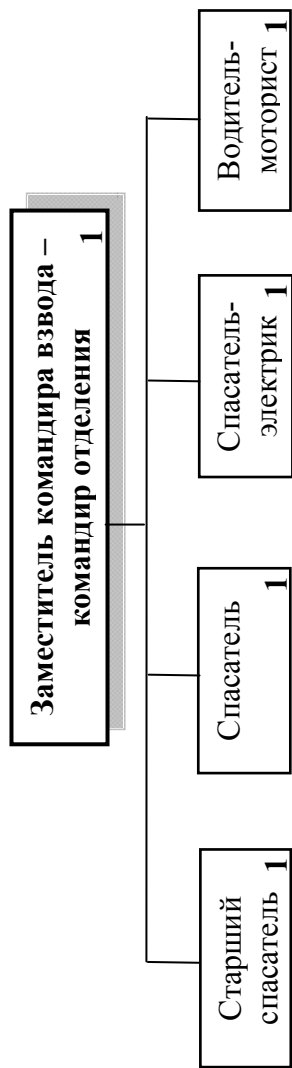


Рис. 1.6. Организационно-штатная структура 1 и 2-го спасательных отделений спасательного взвода спасательной роты спасательного отряда спасательного центра МЧС России

Примечание. 1 и 2-е спасательные отделения спасательного взвода оснащены следующей техникой: 1. Машины АСМ-41-02, автошасси КамАЗ, УРАЛ и прочие – 1 шт. 2. Лодка типа СНЛ-8 – 1 шт. 3. Мотор лодочного типа «Вихрь».

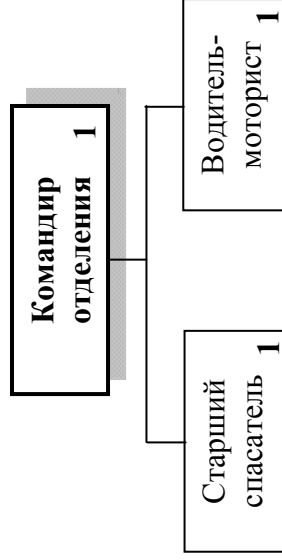


Рис. 1.7. Организационно-штатная структура 3-го спасательного отделения спасательного взвода спасательной роты спасательного отряда спасательного центра МЧС России

Примечание. 3-е спасательное отделение спасательного взвода оснащено грузовыми автомобилями КамАЗ-43114 – 1 шт.

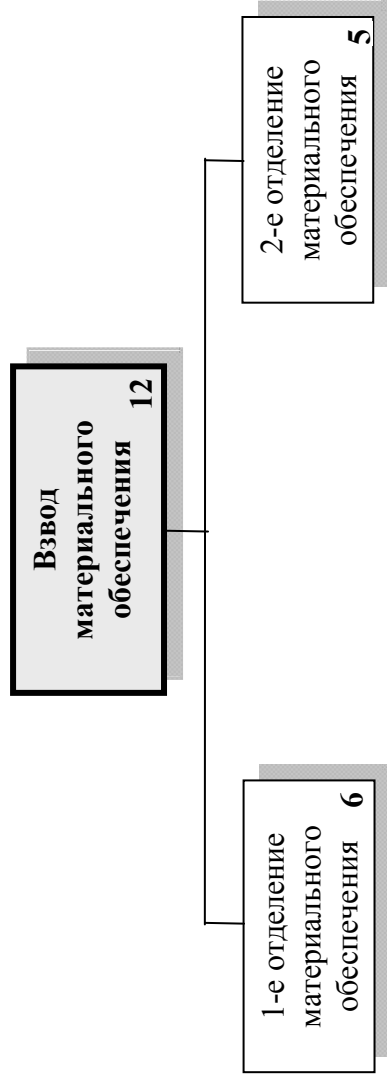


Рис. 1.8. Организационно-штатная структура взвода материального обеспечения

Примечание. Взвод материального обеспечения оснащен следующей техникой: 1. Легковой автомобиль УАЗ-3151, 469 – 1 шт. 2. Топливозаправщик АТМЗ-5,5-4310, КамАЗ-43114 – 1 шт. 3. Кухни автомобильные ПАК-200, ЗиЛ-4334, 131 – 1 шт. 4. Грузовые автомобили КамАЗ-43114 – 2 шт. 5. АЦ-7-4310, КамАЗ-43114 – 1 шт. 6. Электростанции осветительные 4кВт (1-П-1,5) – 1 шт.

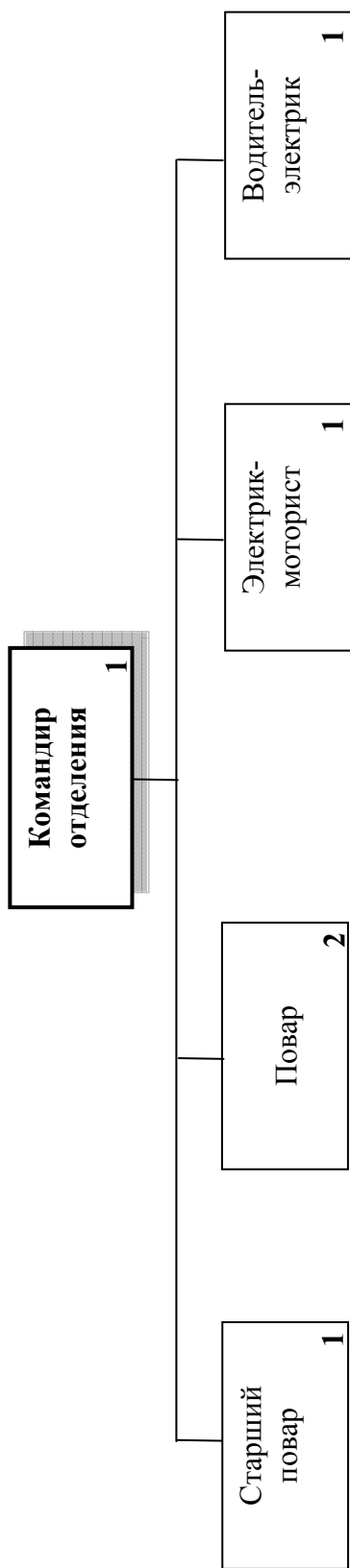


Рис. 1.9. Организационно-штатная структура 1-го отделения материального обеспечения взвода материального обеспечения

Примечание. 1-е отделение материального обеспечения взвода материального обеспечения: 1. Кухни автомобильные ПАК-200, ЗиД-4334, 131 – 1 шт. 2. Электростанции осветительные 4кВт (1-П-1,5) – 1 шт.

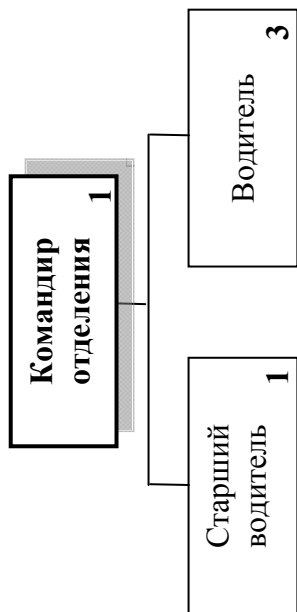


Рис. 1.10. Организационно-штатная структура 2-го отделения материального обеспечения взвода материального обеспечения

Примечание. 2-е отделение материального обеспечения взвода материального обеспечения оснащен следующей техникой:
1. Легковые автомобили УАЗ-3151, 469 – 1 шт. 2. Грузовые автомобили КамАЗ-43114 – 2 шт. 3. Топливозаправщики АТМЗ-5,5-4310, КамАЗ-43114 – 1 шт. 4. АЦ-7-4310 КамАЗ-43114 – 1 шт.

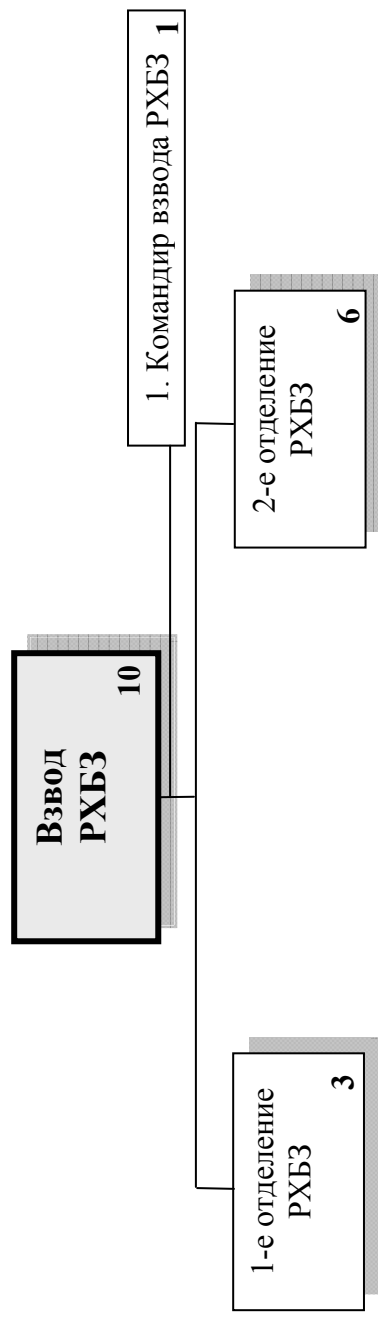


Рис. 1.1.1. Организационно-штатная структура взвода радиационной, химической и биологической защиты (РХБЗ)

Примечание. Взвод РХБЗ оснащен следующей техникой: 1. Авторазливоч. станция АРС-14К (КамАЗ-43114) – 1 шт.
2. Комплексы МФТК, автошасси КамАЗ, УРАЛ и прочие – 1–2 шт. 3. Машина РХМ-4-01 (БТР-80) – 1 шт.

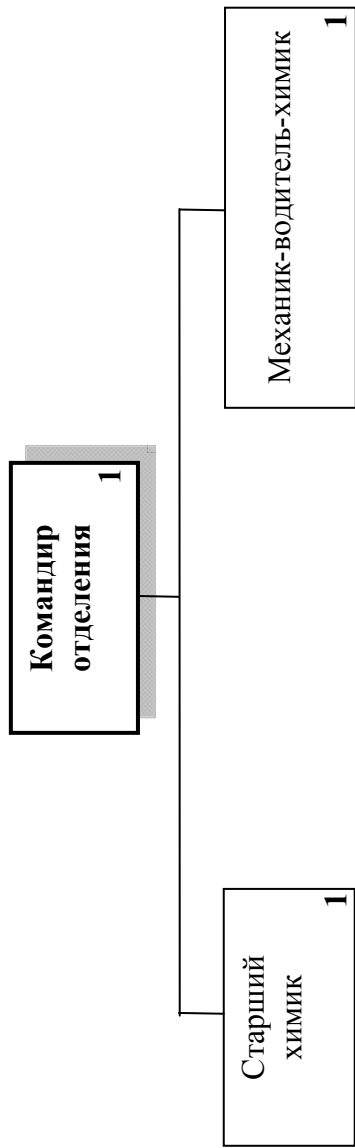


Рис. 1.12. Организационно-штатная структура 1-го отделения РХБЗ взвода РХБЗ

Примечание. 1-е отделение РХБЗ взвода РХБЗ оснащено машиной РХМ-4-01 (БТР-80) – 1 шт.

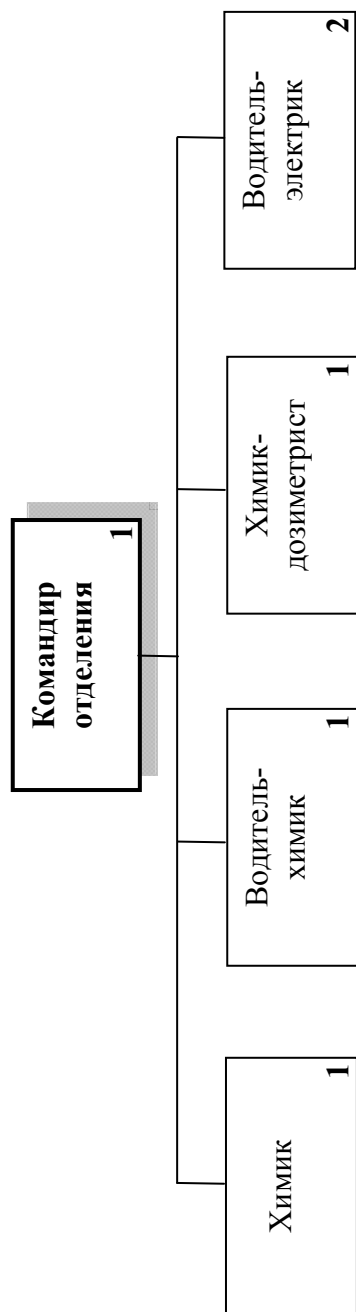


Рис. 1.13. Организационно-штатная структура 2-го отделения РХБЗ взвода РХБЗ

Примечание. 2-е отделение РХБЗ взвода РХБЗ оснащено следующей техникой: 1. Авторазливочная станция АРС-14К (КамАЗ-43114) – 1 шт. 2. Комплексы МФГК, автошасси КамАЗ, УРАЛ и прочие – 1–2 шт.

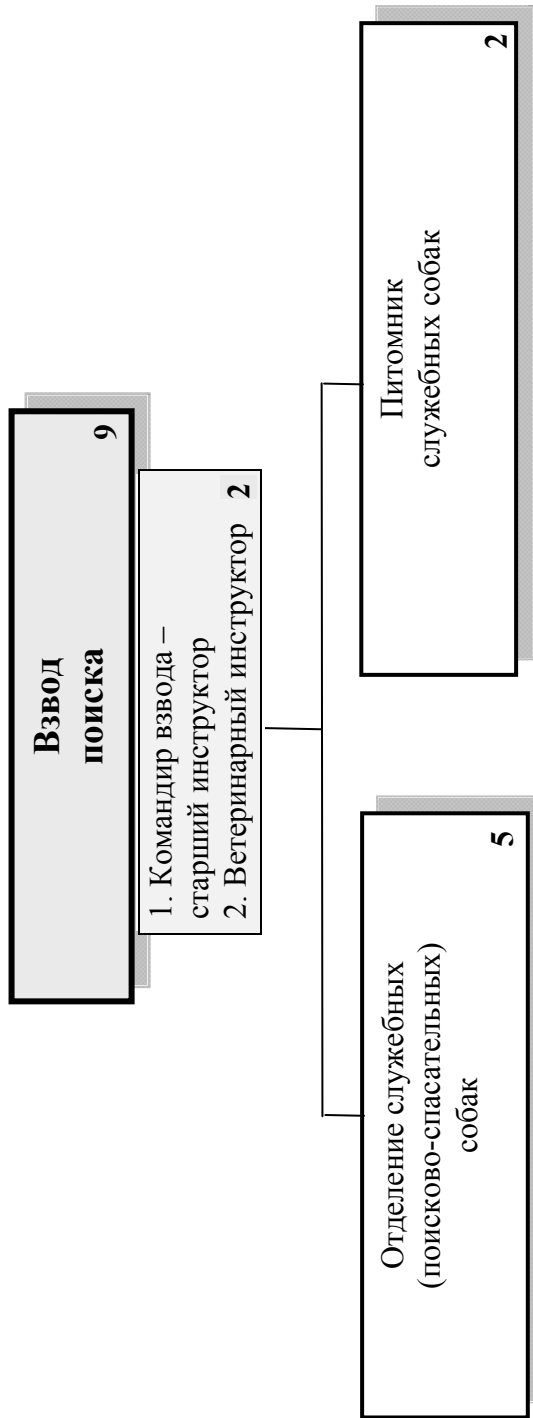


Рис. 1.14. Организационно-штатная структура взвода поиска спасательного взвода спасательной роты спасательного отряда спасательного центра МЧС России

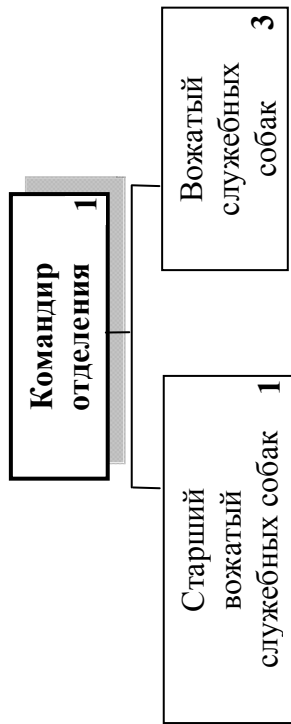


Рис. 1.15. Организационно-штатная структура отделения служебных собак взвода поиска спасательного взвода спасательной роты спасательного отряда спасательного центра МЧС России

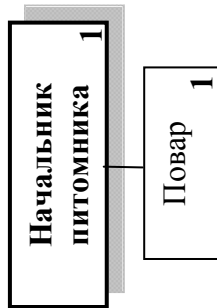


Рис. 1.16. Организационно-штатная структура питомника служебных собак взвода поиска спасательного взвода спасательной роты спасательного отряда спасательного центра МЧС России

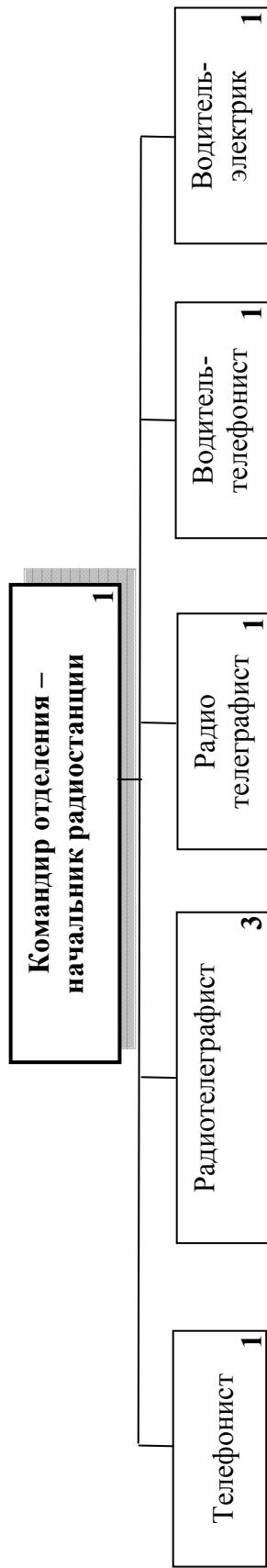


Рис. 1.17. Организационно-штатная структура отделения связи спасательного отряда

Примечание. Отделение связи спасательного отряда оснащено следующей техникой: 1. Грузовые автомобили КамАЗ-43114 – 1 шт. 2. Командно-штабные машины Р-142НМР, ГАЗ-66 – 1 шт. 3. Устройства зарядные ПЗУ-3М – 1 шт. 4. Радиостанции типа Р-168-5УН, Р-163-10У, Р-159, Р-107, Р-105 – 20 шт. 5. Коммутаторы П-193 – 1 шт. 6. Кабель П-274М, П-275 – 5 км. 7. Радиостанции Р-853В2, Р-853В1, Р-809М2 – 1 шт.

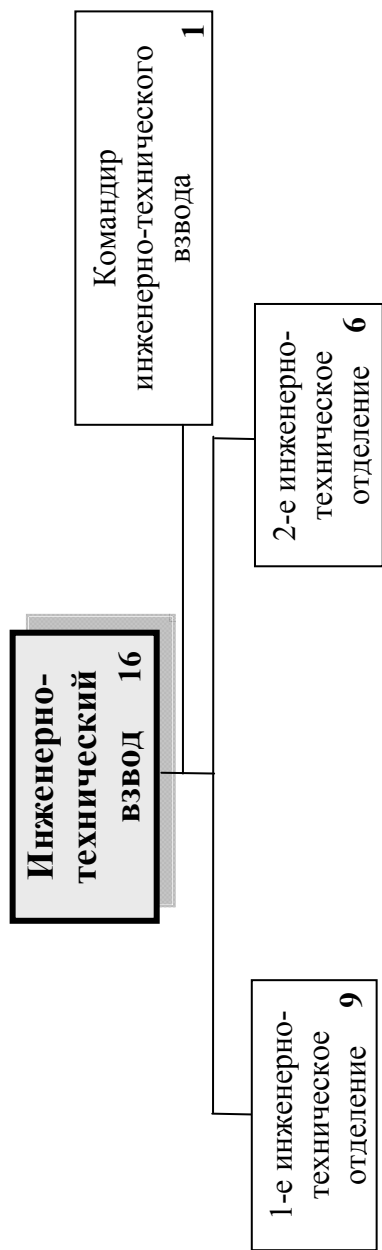


Рис. 1.18. Организационно-штатная структура инженерно-технического взвода

Примечание. Инженерно-технический взвод оснащен следующей техникой: 1. Седелный тягач КЗКТ-7428, 537Л – 1 шт. 2. Машины УДМ, К-701 – 1 шт. 3. Автосамосвалы, КамАЗ-5511 – 3 шт. 4. Бульдозеры на трактор 25 тс (ДЭТ-250, Т-330) – 1 шт. 5. Экскаваторы типа ЕА-17, УРАЛ-5557-31 – 2 шт. 6. Электростанции силовые 30 кВт, 230 В (2-ПН-2) – 1 шт. 7. Краны автомобильные 25 т УРАЛ-4320-30 – 1 шт. 8. Погрузчики одноковшовые ТУ-18 – 2 шт.

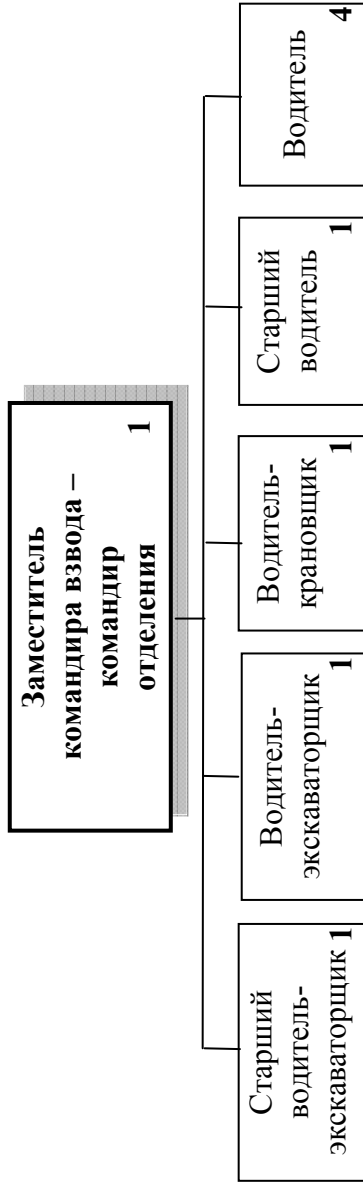


Рис. 1.19. Организационно-штатная структура 1-го инженерно-технического отделения инженерно-технического взвода

Примечание. 1-е инженерно-техническое отделение инженерно-технического взвода оснащено следующей техникой:
 1. Экскаваторы типа ЕА-17, УРАЛ-5557-31 – 2 шт. 2. Краны автомобильные 25 т УРАЛ-4320-30 – 1 шт. 3. Седелный тягач КЗКТ-7428, 537Л – 1 шт. 4. Автосамосвалы, КаМАЗ-5511 – 3 шт.